



# MANUAL DE REGRAS, PROCEDIMENTOS E CONTROLES INTERNOS

---

*2018*

## APRESENTAÇÃO

Este documento tem como objetivo estabelecer regras, procedimentos e uma descrição dos controles internos elaborados para o cumprimento da Instrução CVM 558/2015 e demais regras internas determinadas pela PRÓPRIO Consultoria de Investimentos LTDA. (“PRÓPRIO Consultoria” ou “PRÓPRIO”), devendo ser cumprido pelos colaboradores da PRÓPRIO Consultoria. (“PRÓPRIO”) que participam das atividades de consultoria de valores mobiliários.

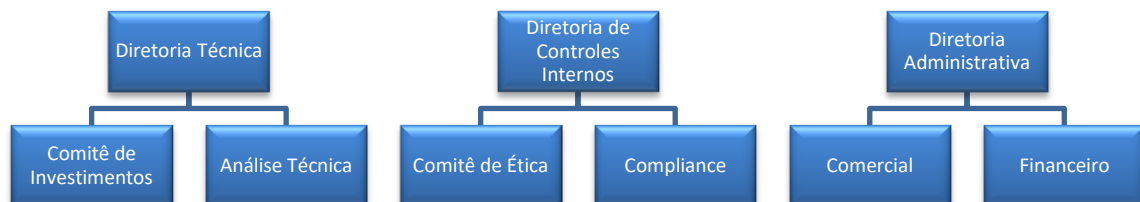
Este manual entrará em vigor na data de sua publicação e comunicação a todos os colaboradores, estando revogadas todas e quaisquer disposições em contrário.

## Sumário

APRESENTAÇÃO.....	1
1. Estrutura de Serviços.....	3
2. Diretoria Técnica .....	4
Consultoria de Investimentos: .....	4
Treinamentos: .....	5
3. Diretoria de Controles Internos .....	7
4. Estrutura física e lógica .....	9
5. Segregação de atividades.....	14
6. Política de Compra e Venda de Valores Mobiliários .....	15
7. Código de Ética.....	16
8. Prestação ou divulgação de informações .....	17
Divulgação de informações .....	17
Informações aos clientes.....	17
9. Publicação ou envio de informações – Órgãos Reguladores .....	19
10. Treinamentos .....	20

## 1. Estrutura de Serviços

Segue abaixo a estrutura de recursos humanos para atendimento dos serviços de consultoria de investimentos:



A equipe à esquerda será responsável pelo desempenho das atividades e rotinas de consultoria de investimentos. A equipe do centro será responsável pelo atendimento de todas as exigências regulatórias em vigor sob a supervisão da Diretoria de Controles Internos. Por fim, a equipe da direita se responsabilizará pelas atividades administrativas da empresa, bem como equipe comercial e rotinas financeiras.

## 2. Diretoria Técnica

A PRÓPRIO Consultoria de Investimentos prestará os serviços de consultoria de investimentos com foco nos Regimes Próprios de Previdência Social e Fundos de Pensão. A empresa também oferecerá treinamentos na área financeira e previdenciária contando com parcerias nos mais diversos ramos de atuação do setor público.

### Consultoria de Investimentos:

Dentro do escopo da consultoria de investimentos incluímos a análise de ativos financeiros mantendo sempre a isenção e independência de opinião. A empresa não possui qualquer vínculo com instituições financeiras fato que a exime de potenciais conflitos de interesses. A análise dos fundos de investimentos será solicitada pelos clientes via sistema contratado para controladoria de suas carteiras. A base de conclusão dos relatórios está embasada na legislação em vigor que rege a aplicação de recursos do público-alvo, bem como características filtradas a partir da análise do perfil do investidor elaborado pela própria empresa que é lastreado por modelos já praticados no mercado financeiro.

A PRÓPRIO Consultoria busca instituir mecanismos eficientes que possam diagnosticar a real situação financeira de forma a fornecer subsídios nas tomadas de decisões quando das aplicações de recursos e da formalização dos procedimentos administrativos, viabilizando a sustentabilidade da entidade, objetivando atingir alta performance em suas carteiras de investimentos e ampliar suas fontes de receitas.

Oferecer a melhor opção aos nossos clientes sustentada em adequação, segurança e rentabilidade. Queremos ser vistos e reconhecidos pela nossa qualidade na prestação de serviços e facilidade nos negócios com nossos parceiros e clientes.

Atenta ao mercado e suas exigências, a PRÓPRIO presta uma consultoria completa e específica para cada perfil, de acordo com as necessidades que se apresentam seja qual for a necessidade ou perfil de investimento. Nossos serviços se revelam desde a escolha das melhores opções até a finalização total de todos os processos, objetivando alinhar o enquadramento às normas vigentes, o que nos torna única e diferenciada no mercado.

- **Consultoria Financeira:** Elaboração de política de investimentos; Acompanhamento das aplicações financeiras; Criação e assessoramento ao Comitê de investimento.
- **Orientação quanto a procedimentos técnicos, administrativos e legais:** Orientações sobre procedimentos de encaminhamento dos Demonstrativos Previdenciários, Financeiros e Comprovantes de Repasse MPS; Cadastramento e Recadastramento de segurados; Montagem de processos administrativos de benefícios.
- **Consultoria Técnica Atuarial:** Parceria na elaboração de Avaliação Atuarial anual, acompanhada de Demonstrativo de Resultados de Avaliação Atuarial – DRAA e Nota Técnica Atuarial – NTA.

A PRÓPRIO disponibiliza ainda aos RPPS clientes um sistema que possibilita gerenciar os investimentos de forma eficaz e objetiva, com acesso às informações para acompanhamento da rentabilidade, riscos e enquadramento da carteira, além de todos os elementos para o cumprimento das obrigações estipuladas nas Resoluções vigentes, bem como as orientações da CVM.

### Treinamentos:

Desenvolvemos soluções inovadoras que conectam diferentes tipos de modalidades, metodologias e recursos educacionais para o segmento de RPPS. Os cursos serão aplicados em todo o território nacional, na modalidade presencial, podendo ser

realizado na própria sede do cliente. Para cada projeto são organizadas estruturas e equipes multidisciplinares que se dedicam ao atendimento das necessidades dos clientes.

- Curso Preparatório para a Certificação Profissional ANBIMA CPA 10;
- Curso Preparatório para a Certificação Profissional ANBIMA CPA 20;
- Curso Preparatório para a Certificação Profissional APIMEC CGRPPS;
- Análise de Investimentos módulos Básico e Avançado;
- Curso de Formação de Conselheiros e Capacitação do Comitê de Investimentos;
- Política de Investimentos e Cenários Econômicos.

Além da vasta prateleira de cursos a empresa desenvolverá seminários, fóruns e palestras abordando temas atuais pertinentes ao público-alvo, estabelecendo para isso, parcerias com empresas prestadoras de serviços ao setor público e entidades unificadoras de entes públicos.

Salienta-se que a PRÓPRIO Consultoria de Investimentos LTDA. não desenvolverá atividades que não sejam relacionadas à consultoria de investimentos mobiliários isentando a empresa de possíveis conflitos de interesses. Além disso, o consultor responsável não exerce outras atividades no mercado financeiro que não sejam de consultoria de valores mobiliários, bem como não possui outras empresas coligadas sob seu domínio.

### 3. Diretoria de Controles Internos

A PRÓPRIO Consultoria conta com uma Diretoria de Controles Internos, formado por 2 (dois) membros, sendo uma delas a Diretora de Controles Internos, responsável pelo órgão. O referido comitê reunir-se-á quinzenalmente e as decisões serão sempre tomadas conforme às políticas definidas pela consultoria. Suas responsabilidades incluem, mas não se limitam, a:

- I) Implementação e cumprimento de regras, procedimentos e controles internos (compliance), conforme legislação em vigor.
- II) Manutenção da Política de Prevenção e Combate à Lavagem de Dinheiro.
- III) Manutenção da Política de Suitability.
- IV) Revisão Periódica dos manuais internos: a) código de ética; b) manual de regras, procedimentos e controles internos; c) política de negociação de valores mobiliários; d) política de suitability; e) política de prevenção e combate à lavagem de dinheiro.

A PRÓPRIO Consultoria conta ainda com um Comitê de Compliance, formado por 2(dois) membros, cujas atribuições incluem:

- I. Controlar a atividade de consultoria de valores mobiliários;
- II. Gerir o Plano de Continuidade de Negócios;
- III. Aconselhar e auxiliar os funcionários da PRÓPRIO Consultoria quanto ao cumprimento de obrigações regulatórias;
- IV. Desenvolver, comunicar e atualizar políticas e procedimentos, com o intuito de promover o cumprimento das obrigações regulatórias pelos funcionários da PRÓPRIO Consultoria;



- V. Monitorar a aderência a políticas e procedimentos, avaliando o cumprimento de obrigações regulatórias;
- VI. Realizar trabalho investigativo, sobretudo em relação a violações das políticas e procedimentos;
- VII. Monitorar as atividades dos funcionários da PRÓPRIO Consultoria, mantendo registros e arquivos relacionados a questões de compliance;
- VIII. Realizar treinamentos contínuos de políticas e assuntos regulatórios; e
- IX. Desempenhar as análises e estabelecer procedimentos de prevenção à lavagem de dinheiro.

#### **4. Estrutura física e lógica**

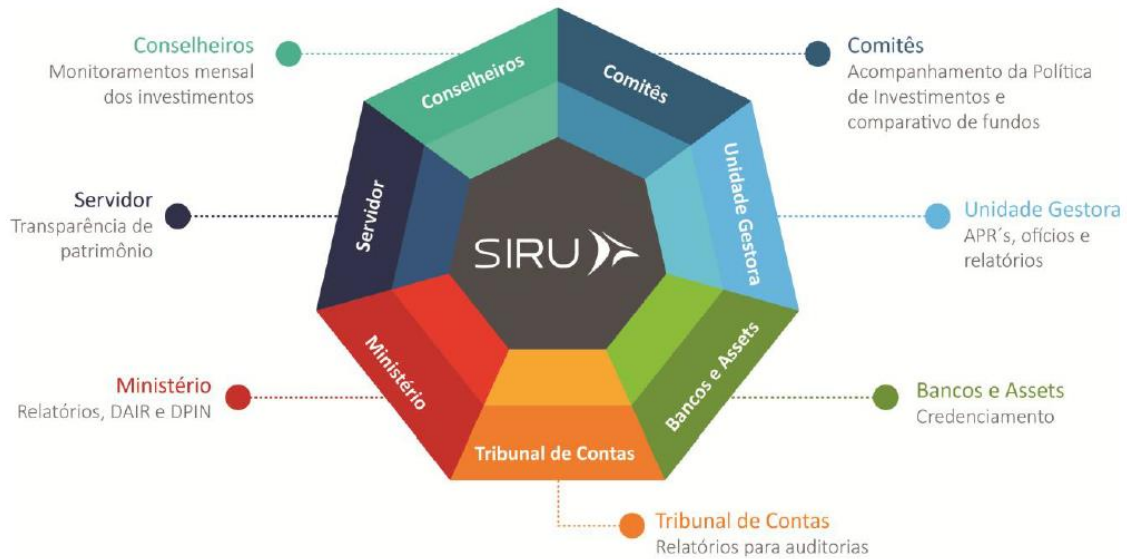
A PRÓPRIO Consultoria é equipada com toda a estrutura necessária para o desempenho de suas atividades de consultoria de investimentos, com recursos computacionais, diretório exclusivo e com acesso permitido apenas aos colaboradores da área.

Todos os computadores possuem sistemas antivírus e são monitorados diariamente contra instalações não autorizadas, sendo bloqueada qualquer tentativa. É realizado backup de toda a rede diariamente (incluindo diretório e pastas), assim como o banco de dados, a fim de garantir a integridade e proteção das informações geradas e tratadas pela área.

Toda a estrutura física e lógica é passível de auditoria pela Diretoria de Controles Internos da PRÓPRIO Consultoria, por meio de testes periódicos de segurança e manutenção preventiva para os sistemas de informação, estrutura lógica (diretórios, servidores, ambientes de homologação, produção, etc.) e estrutura física. O resultado dos testes é arquivado e permanece à disposição para eventuais relatórios e reportes a órgãos reguladores.

Adicionalmente, a PRÓPRIO Consultoria realiza a controladoria da carteira de investimentos de seus clientes com a utilização do sistema SIRU. O sistema é uma Plataforma que possibilita gerenciar os investimentos de forma eficaz e objetiva, levando aos usuários acesso às informações necessárias para acompanhamento da rentabilidade, riscos e enquadramento da carteira do RPPS, além de todos os elementos necessários ao cumprimento das obrigações estipuladas nas Resoluções vigentes, bem como as orientações da CVM.

**Informações para todos os envolvidos na gestão do RPPS**



**Vantagens da Plataforma SIRU**



O serviço de licença de uso e locação da SIRU tem como principal objetivo o direito de uso por prazo determinado, oneroso, intransferível do software SIRU - Plataforma de Gestão de RPPS, de propriedade da SIRU, contendo funcionalidades especificadas onde, o contratante, disponibilizará a seus clientes, a oportunidade de planejar, executar e gerenciar investimentos de forma eficaz e objetiva através de uma plataforma on-line. O responsável pela gestão terá acesso com simplicidade e eficiência às informações necessárias para acompanhamento da rentabilidade, riscos e enquadramento da carteira, além de todos os elementos necessários ao cumprimento das obrigações estipuladas na Resolução vigente, bem como as orientações da CVM - Comissão de Valores Mobiliários.

Para o contratante, o sistema proporcionará uma visão da gestão de todos os seus clientes, verificando seus investimentos e interagindo com estes nas demandas necessárias da consultoria.

Todas as informações apresentadas pela plataforma, são organizadas com base em dados fornecidos por instituições idôneas, tais como ANBIMA, CVM e ainda, consultorias especializadas em fornecimento de dados para esta finalidade.

A plataforma online fornece ampla e detalhada quantidade de informações, aqui elencadas:

1. Enquadramento das aplicações nos segmentos e artigos da Resolução CMN nº 3.922/10, com alerta em casos de desenquadramento.
2. Enquadramento das aplicações de acordo com os limites definidos na Política de Investimentos, com alerta em casos de desenquadramento.
3. Rentabilidade individual e comparativa – benchmarks – das aplicações financeiras de forma a identificar aquelas com desempenho insatisfatório.

4. Informações de risco da carteira dos fundos de investimentos.
5. Marcação a Mercado da carteira de Títulos Públicos Federais permitindo a visualização de oportunidades de compra e venda.
6. Concentração dos investimentos por instituição financeira.
7. Taxa de administração por fundo de investimento, possibilitando análise comparativa.
8. Quantidade de cotistas por fundo de investimento que compõe a carteira.
9. Rentabilidade da carteira após as movimentações mensais, disponibilizada mensalmente e cumulativamente no decorrer do ano em exercício, comparativamente a meta atuarial.
10. Gráfico comparativo de rentabilidade e riscos dos fundos de investimentos.
11. Composição da carteira dos fundos de investimentos que o RPPS possui recursos aplicados.
12. Informações diárias de cota, patrimônio líquido e cotistas dos fundos de investimentos que compõe a carteira do RPPS.
13. Variação diária, retorno acumulado e rentabilidade mensal ou em períodos específicos dos ativos.
14. Informações dos investimentos para preenchimento do cadastro bimestral no portal do MPS – “CADPREV”.
15. Ferramenta de auxílio no preenchimento do Formulário APR – Autorização de Aplicação e Resgate.
16. Ferramenta de auxílio ao credenciamento das Instituições financeiras.
17. Ferramenta de auxílio na geração de informações para o Tribunal de Contas de SP (AUDESP).
18. Criação de usuários e definição de níveis de acesso.

19. Monitoramento dos acessos efetuados pelos usuários.

20. Gerenciamento e consolidação de várias carteiras (segregação de massas).

Além dos itens citados acima, visando uma melhor gestão, segurança e uma facilidade, a plataforma disponibiliza:

- **Plataforma** – totalmente web (rede mundial de computadores)
- **Definição de Acesso** - Ambiente para criar login de acesso para fornecer a conselheiros, Tribunal de Contas, comitês e Ministério.
- **Consulta de Acesso** - Possível emitir relatório para consulta de acessos realizados pelos usuários.

O que esta contratação não engloba:

- Contabilidade.
- Atuária.
- Consultoria.
- Processos de Aposentadoria.
- Indicação de Investimentos.

A SIRU é uma Plataforma exclusivamente voltada como subsidio técnico para as demandas relativas aos investimentos.

## 5. Segregação de atividades

O exercício da consultoria deve ser segregado das demais atividades exercidas pela PRÓPRIO Consultoria, por meio da adoção de procedimentos operacionais que garantam a separação física de instalações entre o time de consultoria de valores mobiliários e as áreas administrativa e de controles internos.

A área responsável pela consultoria possui acesso restrito por crachá nominal e individual, sistemas com perfil de usuário autorizado, mediante aprovação da Diretoria de Controles Internos, complexidade de senha, segregação de diretório e acesso restrito, trilhas de auditorias na rede e nos sistemas utilizados a fim de permitir a identificação das pessoas que tenham acesso a elas, backup diário a fim de preservar as informações e garantir sua segurança.

Periodicamente, a Diretoria de Controles Internos da PRÓPRIO Consultoria realiza testes a fim de verificar se a segregação de atividades está de acordo com as exigências regulatórias vigentes e se os controles implementados estão efetivos.

## **6. Política de Compra e Venda de Valores Mobiliários**

A Política de Compra e Venda de Valores Mobiliários por Administradores, Empregados, Colaboradores e pela própria Empresa foi elaborada pela Diretoria de Controles Internos deve ser seguida pelos colaboradores da PRÓPRIO Consultoria.

O objetivo da política é definir as regras para execução de operações de pessoas vinculadas à PRÓPRIO Consultoria explicitando os procedimentos, tipos de operações, restrições, solicitações e responsabilidades das partes envolvidas no processo, para garantir que os interesses dos clientes sejam mantidos e que suas operações tenham prioridade com relação às operações de pessoas vinculadas.

A política encontra-se disponível no site da PRÓPRIO Consultoria e pode ser consultada a qualquer momento. Em caso de alterações ou atualizações realizadas pela Diretoria de Controles Internos, o documento atualizado será disponibilizado e um comunicado será enviado aos colaboradores. Na política, são previstas punições em caso de infrações ou não cumprimento das regras relacionadas a investimentos pessoais.



## 7. Código de Ética

O Código de Ética e Regras de Conduta da PRÓPRIO Consultoria aborda as diretrizes éticas e os padrões definidos pela empresa em relação aos tópicos elencados a seguir:

- Regras comportamentais;
- Segregação de funções;
- Relacionamentos internos;
- Relacionamentos externos;
- Confidencialidade das informações;
- Conflitos de interesses;
- Treinamentos.

Todos os colaboradores da PRÓPRIO Consultoria devem adotar as políticas e padrões definidos no Código de Ética e Regras de Conduta, e qualquer infração em relação ao código será levada ao Comitê de Controles Internos para as devidas providências, podendo acarretar em sanções legais. O Código de Ética e Regras de Conduta está disponível na página da internet da PRÓPRIO Consultoria e pode ser consultado a qualquer momento. Anualmente, é realizado um treinamento para reforçar regras e diretrizes estabelecidas no documento.

## **8. Prestação ou divulgação de informações**

### **Divulgação de informações**

A divulgação de informações ao mercado, aos clientes e a potenciais clientes deve seguir todas as regras de regulação e autorregulação aplicáveis a cada produto, de acordo com as características do mesmo. A divulgação de informações relativas às carteiras de valores mobiliários sob sua consultoria não pode assegurar ou sugerir a existência de garantia de resultados futuros ou a isenção de risco para o investidor.

### **Informações aos clientes**

A PRÓPRIO Consultoria deverá prestar informações tempestivas, corretas e fidedignas aos seus clientes, sempre quando solicitado. Os clientes poderão acessar suas informações de carteira através do sistema SIRU contratado para este fim.

A PRÓPRIO Consultoria deverá disponibilizar em sua página na rede mundial de computadores as seguintes informações atualizadas:

- I. Formulário de referência, cujo conteúdo deverá refletir o Anexo 14-II da Instrução CVM 592/2017;
- II. Código de Ética;
- III. Regras, procedimentos e controles internos;
- IV. Política de Suitability;
- V. Política de compra e venda de valores mobiliários por administradores, empregados, colaboradores e pela própria empresa; e

VI. Política de combate e prevenção á lavagem de dinheiro.

É de responsabilidade da Diretoria de Controles Internos a verificação da atualização e divulgação dos documentos acima exigidos para cumprimento da Instrução CVM 592/2017.

## 9. Publicação ou envio de informações – Órgãos Reguladores

O Diretor Administrativo deverá encaminhar aos órgãos de administração, até o último dia útil do mês de janeiro de cada ano, relatório relativo ao ano civil imediatamente anterior à data de entrega, contendo:

- I) A conclusão dos exames efetuados nos controles internos;
- II) As recomendações a respeito de eventuais deficiências, com o estabelecimento de cronogramas de saneamento, quando for o caso; e
- III) A manifestação do Diretor Técnico da PRÓPRIO Consultoria, responsável pela consultoria de valores mobiliários, a respeito das deficiências encontradas em verificações anteriores e das medidas planejadas, de acordo com cronograma específico, ou efetivamente adotadas para saná-las.

Este relatório deverá ficar disponível para a CVM na sede de sua instituição.

## 10. Treinamentos

Os colaboradores da PRÓPRIO Consultoria deverão realizar treinamentos a fim de capacitá-los nos seguintes assuntos:

- Código de Ética e Regras de Conduta;
- Política de Segurança da Informação; e
- Prevenção à Lavagem de Dinheiro.

Estes treinamentos deverão ser anuais e obrigatórios. Demais treinamentos que se verifiquem necessários a fim de desenvolver conhecimentos específicos poderão ser realizados.